



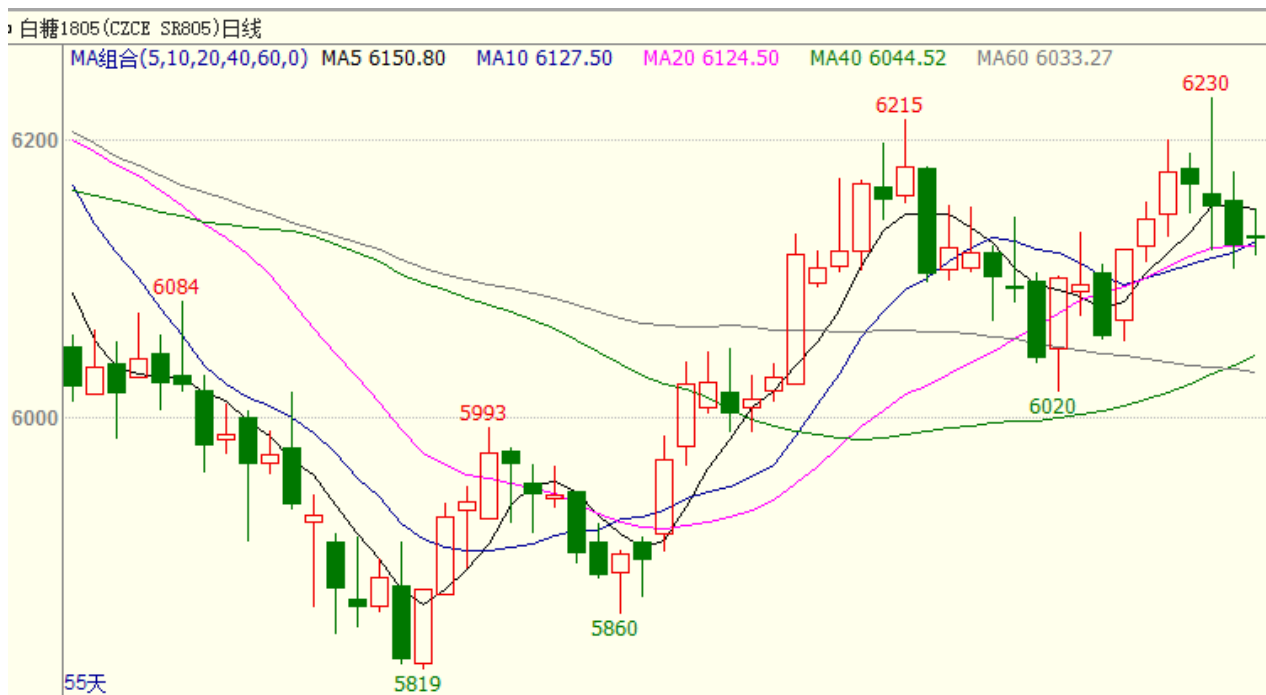
12月04日白糖期权周报

2017年12月04日 星期一

一、 标的期货行情回顾

11月27日当周白糖合约SR1805呈现弱势下行，周一开盘6174，周五收盘6130，周跌幅为0.71%。

图 1 白糖 1805 期货合约行情



资料来源：文华，首创期货

表 1 白糖期货 12 月 01 日行情

品种月份	今收盘	今结算	涨跌 1	涨跌 2	成交量(手)	持仓量
SR801	6413	6417	-8	-4	184406	547228
SR803	0	6280	0	0	0	1726
SR805	6130	6135	-8	-3	141186	390792
SR807	6100	6090	2	-8	34	160
SR809	6102	6108	-9	-3	3532	43302
SR811	6078	6078	-7	-7	2	170
SR901	5999	6000	5	6	200	8990
SR903	5909	5909	-51	-51	2	34

SR905	5946	5956	3	13	10	198
总计					329372	992600

资料来源：郑州商品交易所，首創期貨

说明：

- (1) 价格：元/吨
- (2) 成交量、持仓量：手
- (3) 涨跌 1：今收盘-昨结算
- (4) 涨跌 2：今结算-昨结算

本周市场焦点回顾：

国内：

1、广西农垦糖业集团红河制糖有限公司于 11 月 29 日顺利开榨，这样截至 29 日不完全统计广西已经有 9 家糖厂开榨，同比减少 7 家；已开榨糖厂的日榨产能约为 8.4 万吨/日，同比减少 3.32 万吨/日。在这开榨的 9 家糖厂中，有 6 家分布在来宾，2 家分布在南宁，1 家在北海，预计本周还有 30 家左右的糖厂开榨。

现货方面，南宁中间商陈糖暂无报价，南宁集团新糖报价 6400-6500 元/吨。柳州中间商陈糖暂无报价，新糖报价 6520 元/吨，成交一般。柳州集团陈糖报价 6360 元/吨。广州中间商广西糖报价 6670 元/吨，成交一般偏淡。湛江中间商广东糖报价 6350-6450 元/吨，另有 6600 元/吨的好糖，成交一般偏淡。

二、白糖期权行情解读

11 月 27 日当周白糖期权成交量为 7.7 万手，因白糖 1801 期权合约已到期，本周成交量较上周缩水将近一半。周五持仓量为 12.4 万手，持仓量有所增加。

11 月 27 日当周白糖 1805 期权合约持仓量 P/C Ratio 在 0.61-0.64 区间，由此可见，市场对 1805 白糖合约无明显的恐慌情绪，标的期货的下方支撑目前较为有力，上方压力更为沉重。但因本周白糖 1805 的弱势震荡走势，本周持仓量 P/C Ratio 的变化也体现出市场对于白糖 1805 期价多了一些看空情绪。

表 2 白糖 1805 期权合约 P/C Ratio

日期	成交量 P/C Ratio	持仓量 P/C Ratio
11月27日	0.40	0.61
11月28日	0.41	0.61
11月29日	0.56	0.62
11月30日	1.03	0.65
12月1日	1.41	0.64

资料来源：郑州商品交易所，首創期貨

从持仓量来看，白糖 1805 看涨和看跌期权合约的最大持仓量仍分别是行权价为 6300 和 5800 的期权合约，由此可见，白糖期价在 5800 至 6300 区间运行的可能性较大。

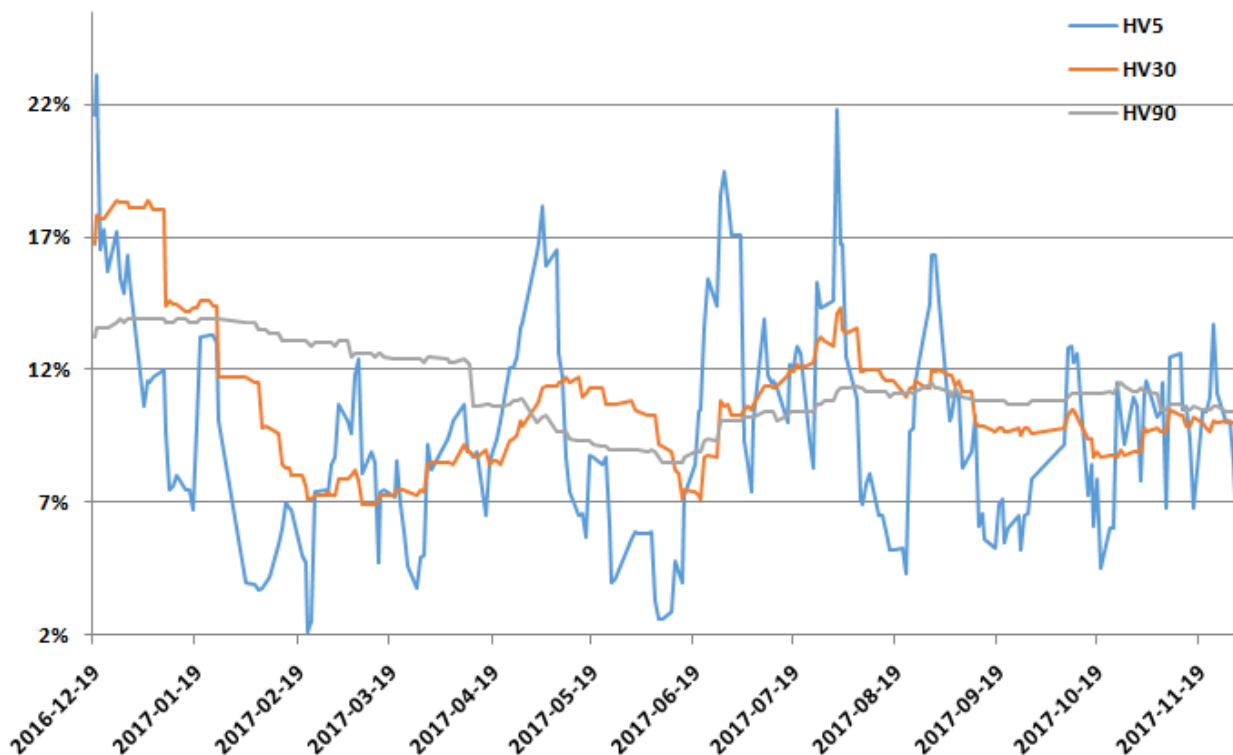
表 3 白糖 805 合约期权 12 月 01 日行情

持仓量	成交量	涨跌 1	涨跌 2	今收盘	合约类型	行权价	合约类型	今收盘	涨跌 1	涨跌 2	成交量	持仓量
58	0	-3.5	-3.5	0	看涨	5300	看跌	3.5	-3	-1	20	1576
162	0	-3.5	-3.5	0	看涨	5400	看跌	8	0	-1	10	694
268	0	-3.5	-3.5	0	看涨	5500	看跌	8	-2	-1	274	1860
176	0	-3.5	-3.5	0	看涨	5600	看跌	13	-0.5	-0.5	96	2200
246	0	-3	-3	0	看涨	5700	看跌	18.5	-1	0	376	4104
578	4	-4.5	-2.5	360	看涨	5800	看跌	29.5	0	0.5	640	7700
770	220	-3.5	-2	278	看涨	5900	看跌	49.5	3.5	1	1566	4084
2604	262	2	-1	209	看涨	6000	看跌	76.5	6	1.5	1278	4950
2780	484	1	-0.5	146	看涨	6100	看跌	109	1.5	2.5	694	3064
8278	1314	-1.5	0	94	看涨	6200	看跌	161.5	4.5	2.5	230	2232
13694	750	-1.5	0	59	看涨	6300	看跌	222	1	3	38	1030
10562	364	-0.5	0	36	看涨	6400	看跌	304	8	3	44	470
5018	362	-2	-0.5	20	看涨	6500	看跌	381	0	3	8	384
2710	14	-1.5	-0.5	11.5	看涨	6600	看跌	475	3.5	3	12	216
2012	4	-1.5	0	6	看涨	6700	看跌	570	3.5	2.5	16	116
1194	0	-0.5	-0.5	0	看涨	6800	看跌	670	6	2.5	20	90
524	0	-0.5	-0.5	0	看涨	6900	看跌	767	4.5	3	2	18
418	2	4	-0.5	6.5	看涨	7000	看跌	0	3	3	0	28
740	0	-0.5	-0.5	0	看涨	7100	看跌	0	3	3	0	46
450	0	0	0	0	看涨	7200	看跌	0	3	3	0	38
474	0	0	0	0	看涨	7300	看跌	1165	3	3	2	76
1080	4	1.5	0	2	看涨	7400	看跌	0	3	3	0	70

资料来源：郑州商品交易所，首創期貨

11月27日当周白糖1805期货合约30日历史波动率表现较为稳定,30日历史波动率均值为9.46%,微高于上周均值,高于平值期权(行权价位为6100)的隐含波动率。

图2 白糖805历史波动率



资料来源: Wind, 首創期貨

表4 白糖1805期权合约隐含波动率

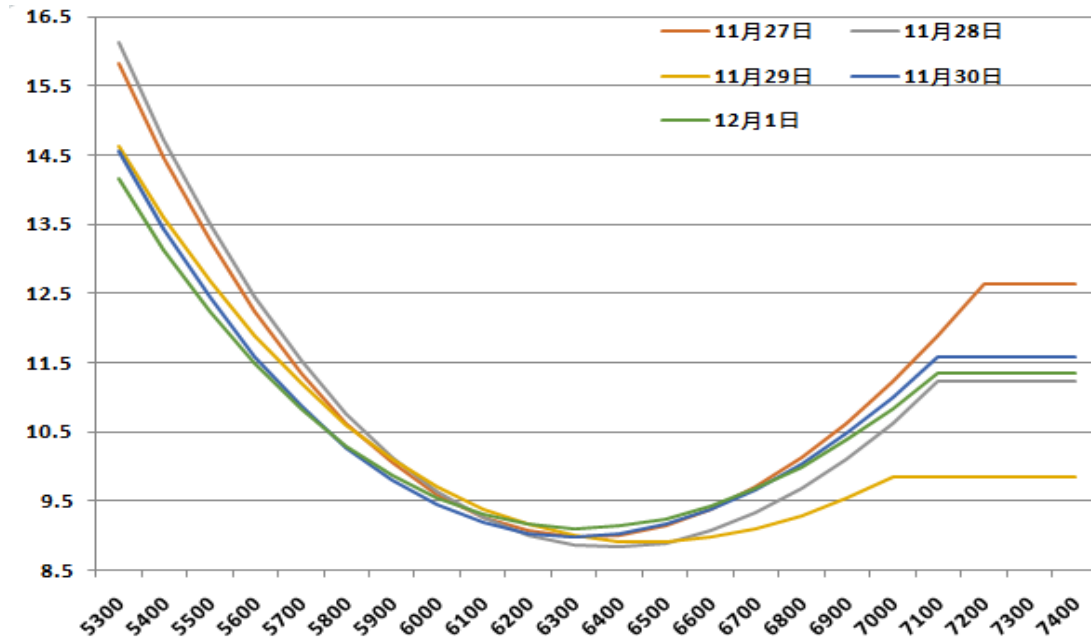
行权价	11月27日	11月28日	11月29日	11月30日	12月1日
5300	15.83	16.12	14.62	14.56	14.16
5400	14.46	14.73	13.59	13.43	13.14
5500	13.26	13.51	12.68	12.44	12.25
5600	12.23	12.44	11.89	11.59	11.48
5700	11.36	11.53	11.2	10.87	10.84
5800	10.63	10.77	10.61	10.28	10.3
5900	10.05	10.14	10.11	9.8	9.87
6000	9.59	9.64	9.71	9.44	9.54

6100	9.27	9.27	9.39	9.19	9.31
6200	9.07	9.01	9.16	9.04	9.16
6300	8.99	8.87	9	8.99	9.11
6400	9.01	8.84	8.92	9.03	9.14
6500	9.14	8.9	8.92	9.16	9.24
6600	9.37	9.07	8.98	9.37	9.42
6700	9.7	9.33	9.1	9.67	9.68
6800	10.12	9.68	9.29	10.04	10
6900	10.63	10.11	9.54	10.49	10.39
7000	11.22	10.63	9.84	11	10.84
7100	11.89	11.23	9.84	11.59	11.35
7200	12.64	11.23	9.84	11.59	11.35
7300	12.64	11.23	9.84	11.59	11.35
7400	12.64	11.23	9.84	11.59	11.35

资料来源：郑州商品交易所，首創期貨

11月27日当周白糖1805期权合约呈现出“隐含波动率微笑”的特征，因高行权价位期权无成交量，所以造成波动率曲线右侧的平台。目前来看，隐含波动率曲线重心区域（5900-6500）保持震荡形态，曲线两侧波动相对大。

图3 白糖805合约隐含波动率分布图



资料来源：郑州商品交易所，首創期貨

三、策略推荐

白糖 1805 合约为远月合约，并且成交量相比 1801 主力合约少，以及合约目前方向并不明朗，这些都会影响白糖 1805 期权合约的流动性。建议白糖期权交易者，谨慎交易，观望为主。

基于目前白糖 1805 期权合约历史波动率与隐含波动率均保持低位，白糖 1805 期货合约出现大波动的可能性不大，激进投资者仍可以持续使用上周卖出宽跨式期权组合策略，即卖出 SR805C6300 和 SR805P5800 期权合约，赚取期权时间价值。但需要注意的是，在隐含波动率较低水平卖出期权合约，会承担较大风险，请投资者谨慎卖出期权合约。

免责声明

本报告的信息均来源于公开资料，我公司对这些信息的准确性和完整性不做任何保证，也不保证所包含的信息和建议不会发生任何变更。本报告力求客观、公正，但文中观点、结论和建议仅供参考，并不构成所述品种的操作依据，投资者据此做出的任何投资决策，本公司及报告书写人不承担任何责任。此报告版权属于北京首創期貨有限责任公司，未经首創期貨授权，任何个人、机构不得以任何方式更改、转载、传发及复印。

© 2012 年 北京首創期貨有限责任公司 版权所有

营业部及联系方式:

北京首创期货有限责任公司

公司总部: 北京市西城区宣武门外大街甲1号 环球财讯中心 D座3层
电话: 010-58379300

北京北辰东路营业部

地址: 北京市朝阳区北辰东路8号亚运村1号门
电话: 010-51269918

北京长虹桥营业部

北京市朝阳区东三环北路19号 中青大厦1506号
电话: 010-65088620

上海营业部

地址: 上海市浦东新区福山路458号1901, 1911, 1912室
电话: 021-58207067

大连营业部

地址: 大连市沙河口区会展路129号大连国际金融中心A座-大连期货大厦2505号房间
电话: 0411-84800321

郑州营业部

地址: 郑州市未来大道69号未来大厦1601室
电话: 0371-65615455

哈尔滨营业部

地址: 哈尔滨市南岗区中心大道160号哈西万达B1栋写字楼2601室
电话: 0451-86601081

昆明营业部

地址: 昆明市护国路2-4号广业大厦B幢15楼A区
电话: 0871-63116765

济南营业部

地址: 济南市市中区二环南路6636号中海环宇城1006室
电话: 0531-86909292

沈阳营业部

地址: 沈阳市和平区南京南街1甲号欧亚联营商务大厦1702室
电话: 024-23284333

厦门营业部

地址: 厦门市思明区湖滨南路90号立信广场2404室
电话: 0592-3299310

南宁营业部

地址: 广西南宁市青秀区金湖路28号和实·水榭花都1号楼7号商铺2072室
电话: 0771-5776618

长沙营业部

地址: 长沙市芙蓉区五一大道800号中隆国际大厦8楼801室
电话: 0731-82681607/1607

包头营业部

地址: 包头市青山区钢铁大街10号中环大厦B-708、710、712、714号
电话: 0472-6167900

重庆营业部

地址: 重庆市渝中区黄花园双钢路三号(科协大厦)第19楼1912号写字间
电话: 023-63512730

深圳营业部

地址：深圳市南山区深南大道与
铜鼓路交汇处华润置地大厦 E 座
33 层 A1
电话：0755-23884572

武汉营业部

地址：湖北省武汉市武昌区中北
路 86 号汉街总部国际 B 座 3401
室

杭州营业部

地址：杭州市滨江区江晖路 1961
号隆和国际大厦 404

成都营业部

四川省成都市锦江区东大街紫东
楼段 35 号明宇金融广场 1904B
室

赤峰营业部

地址：内蒙古赤峰市新城区临潢
大街水榭花都 B 区南门东 100
米