

软商品增仓强劲 引领总资金规模显著回升

2012-2-6 星期一

资金流向

刘旭

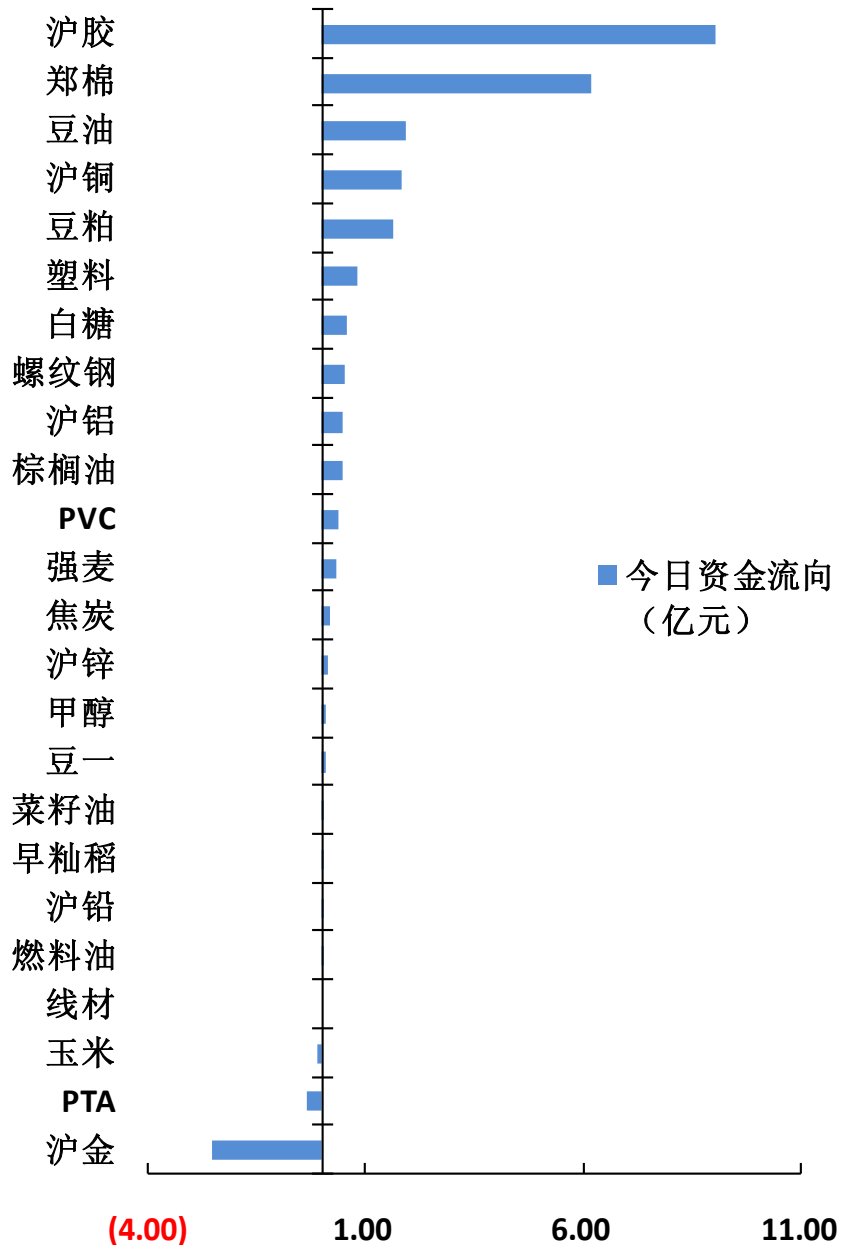
电话: 010-58379321

邮箱: liuxu@scqh.com.cn

王小溪

电话: 010-58379322

邮箱: wxx@scqh.com.cn



一、国内商品期货市场

近期国内商品期货市场以春节假期为分水岭,呈春节前总持仓大幅缩减,资金持续流出,

节后大幅增仓，资金回流态势。春节假期因素导致春节前约 1 个月左右市场总持仓呈连续缩减态势，累计缩减 20%，期间约 115 亿元资金流出市场。上周为春节后第一个交易周，外盘与国内期货市场紧密联系的品种普遍增仓，国内商品期货市场表现与外盘大致相同，各品种普遍增仓，总持仓强劲反弹 14%，资金规模持续回升。从板块来持仓变动来看，农产品、化工板块明显强于金属板块，尤其化工板块增仓规模高达 29% 农产品、金属板块分别增仓 14%、7%。从各品种来看，增仓迅猛、资金份额连续上升的品种为：塑料、PVC、橡胶、郑棉、白糖以及强麦。特别值得关注的是 PVC、强麦，上周分别增仓 149%、66%，资金规模分别较春节前大幅反弹 95%、41%。

今日各板块延续上周增仓态势，引领总持仓规模继续增长 2.3%，截至今日总持仓水平基本回升至元旦时水平，较春节假期前反弹 21%。从资金存量变动来看，今日较上周继续回升 3.6%，截至目前**国内商品期货资金存量规模**（资金存量估算值，统计商品品种保证金比例在三大商品期货交易所基础+3%，不包括硬麦、黄大豆二号，根据交易所公告实时调整）约为 1581 亿元。

从各板块来看，农产品、金属、化工三大板块继续增仓，从增仓幅度来看，金属板块增幅仍显著小于另两个板块，仅为 0.4%，农产品、化工板块分别增仓 2.8%、3.5%；从资金变动来看，金属板块无显著变动；农产品、化工板块资金规模分别增长 5%、10%；从持仓占比及板块资金占比来看，化工板块于春节后 6 个交易日呈显著上升趋势，农产品板块保持平稳；金属板块持续下降。目前各板块保证金规模估值及各自占国内商品期货保证金规模比例分别为：农产品——246.82 亿元，40.61%；金属——258.91 亿元，40.94%，能源化工——116.70 亿元，18.45%。

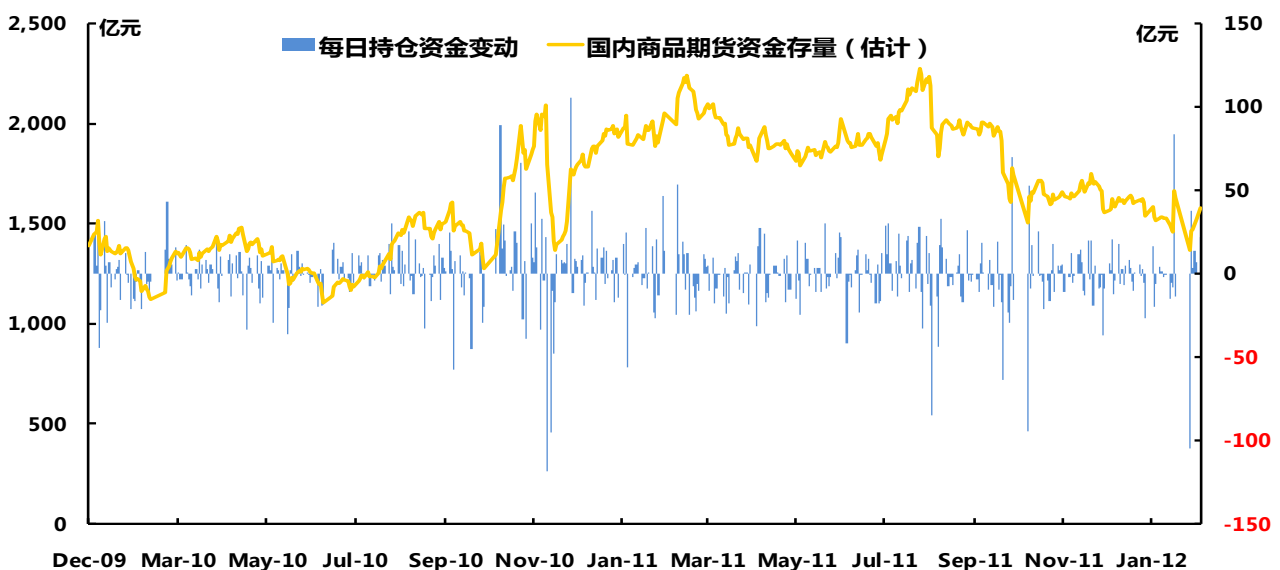
从各品种来看，今日延续上周普遍增仓，资金春节后回流市场态势，各品种资金规模继

续回升。目前市场资金关注焦点主要集中在：与外盘联动性较强的软商品：郑棉、天胶、强麦以及豆类跟随外盘强劲增仓，郑棉、天胶、强麦今日分别增仓 11%、10.5%、4.5%，资金流入强劲；塑料、PVC 为目前化工板块中表现强劲的品种，近期连续增仓，尤其 PVC，继上周大幅增仓 149%之后，今日继续增仓 6.3% 截至今日持仓规模较春节前大幅增长 164%，资金规模增 109%；上周五美国非农数据好于预期使得投资者对美联储推出更多宽松政策的预期降温，获利回吐导致金价承压，今日沪金为减仓 6.7%，资金规模缩减 8%。

二、国内股指期货市场

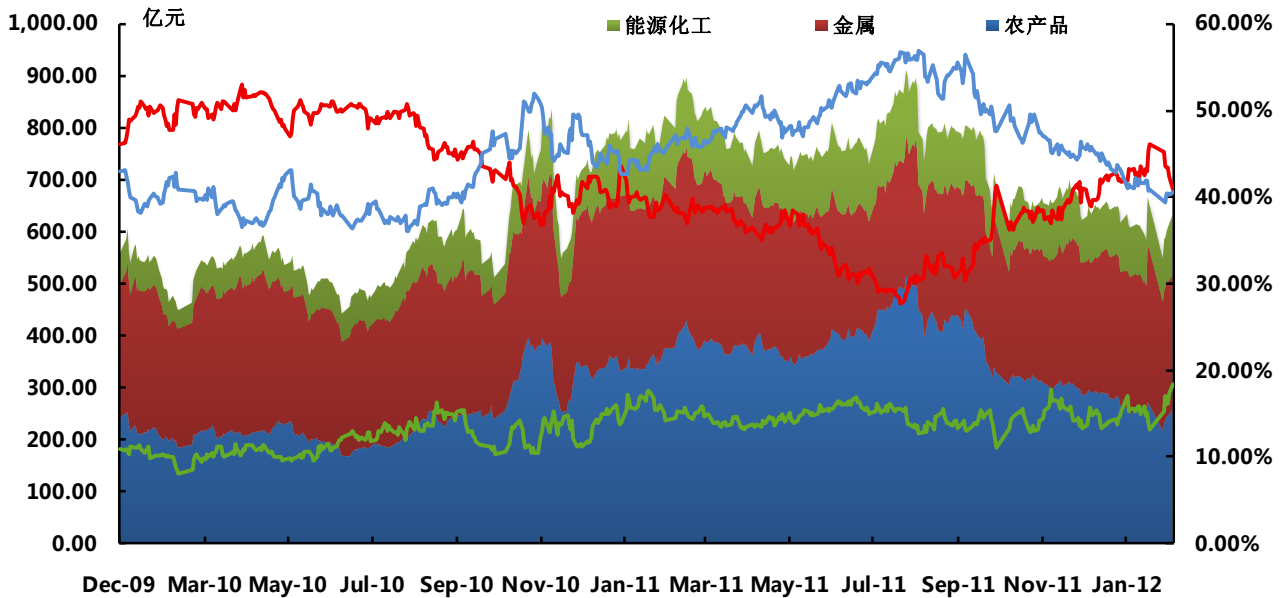
国内股指期货春节后一周持仓规模、资金规模均呈连续增长态势，增长幅度分别为 7.2%、7%；今日继续增仓 2.7%，资金延续上周净流入态势，截至目前股指期货资金存量（资金存量估算值，统计股指期货合约保证金比例在中国金融期货交易所基础+3%，根据交易所公告实时调整） 约为 **186 亿元**，较春节假期前增加 16 亿元左右，资金规模回升 9%。

图 1、国内商品期货资金存量估算值变化情况



数据来源：首創期貨研發中

图 2、国内三大商品板块资金规模及份额



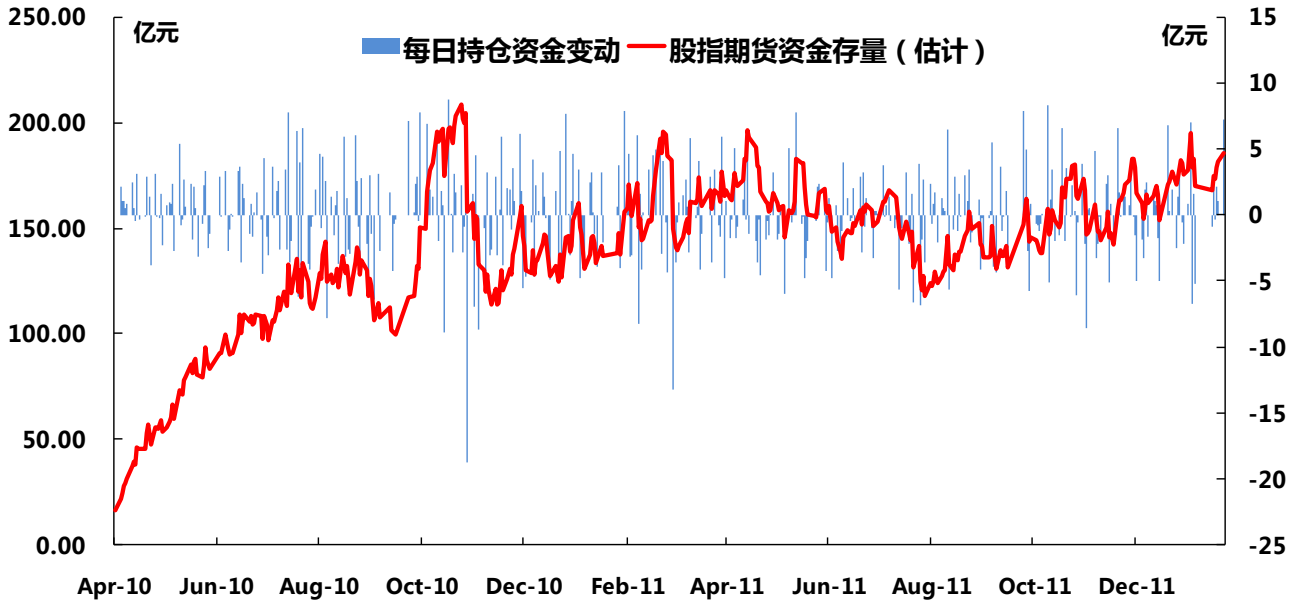
数据来源：首創期貨研发中心

图 3、各品种日资金变动幅度

资金净流入 top5:		
品种	资金变动(亿元)	变动规模
沪胶	9.05	14.0%
郑棉	6.16	12.9%
豆油	1.94	4.6%
沪铜	1.85	1.2%
豆粕	1.62	3.1%

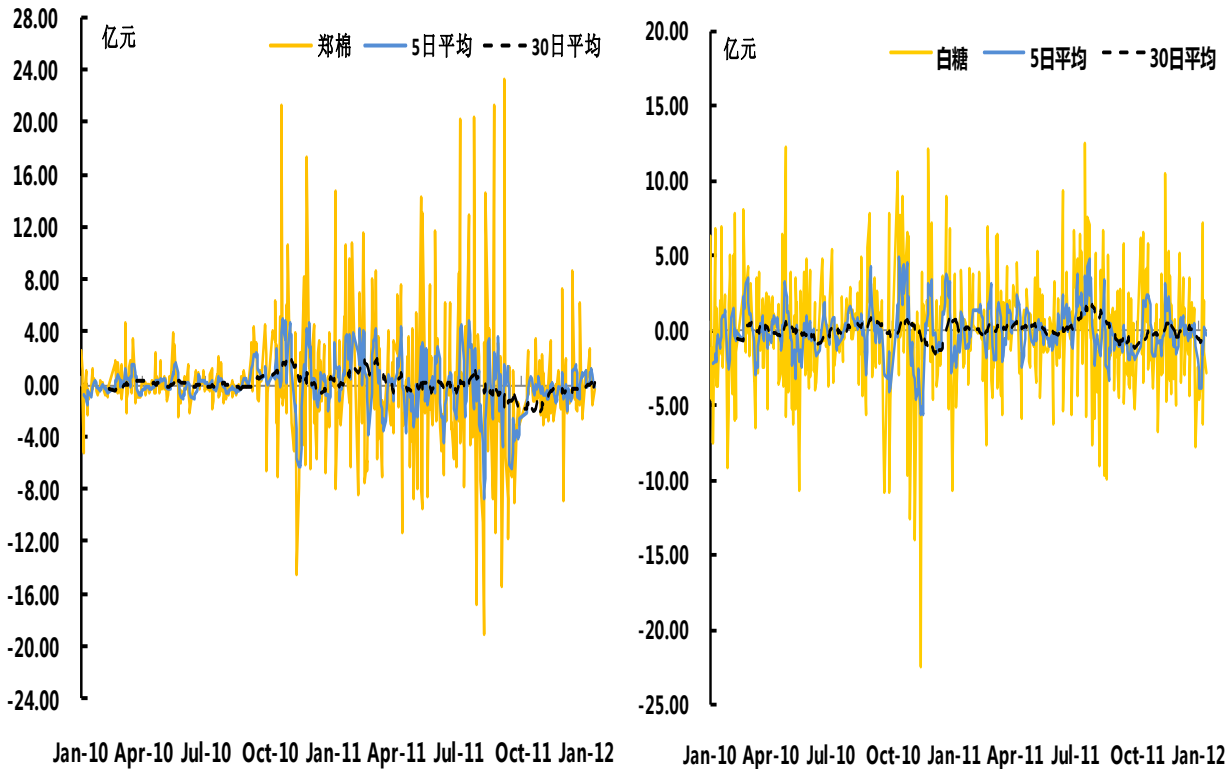
资金净流出 top5:		
品种	资金变动(亿元)	变动规模
沪金	-2.50	-8.0%
PTA	-0.34	-2.2%
玉米	-0.11	-0.7%
——	——	——
——	——	——

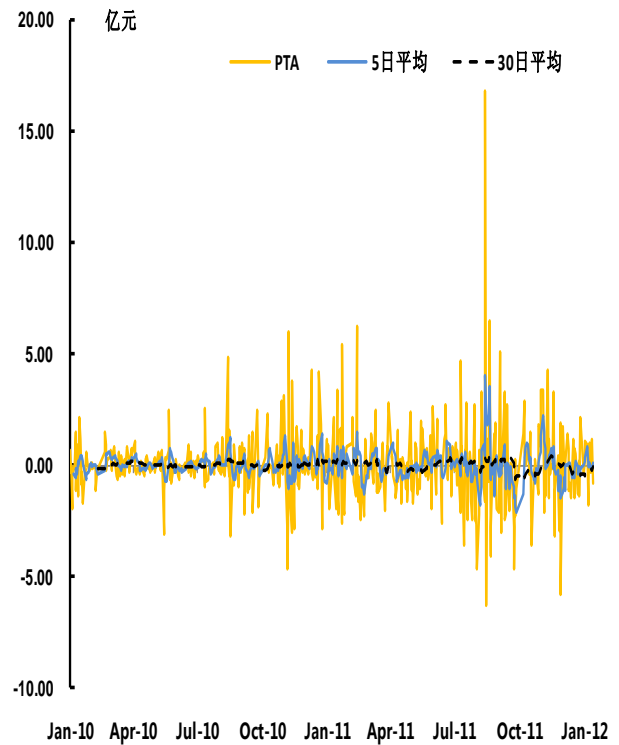
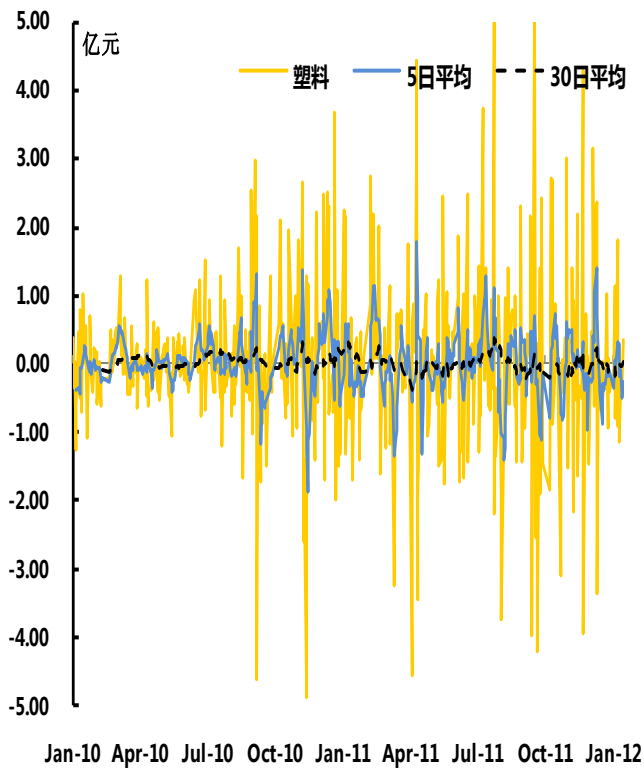
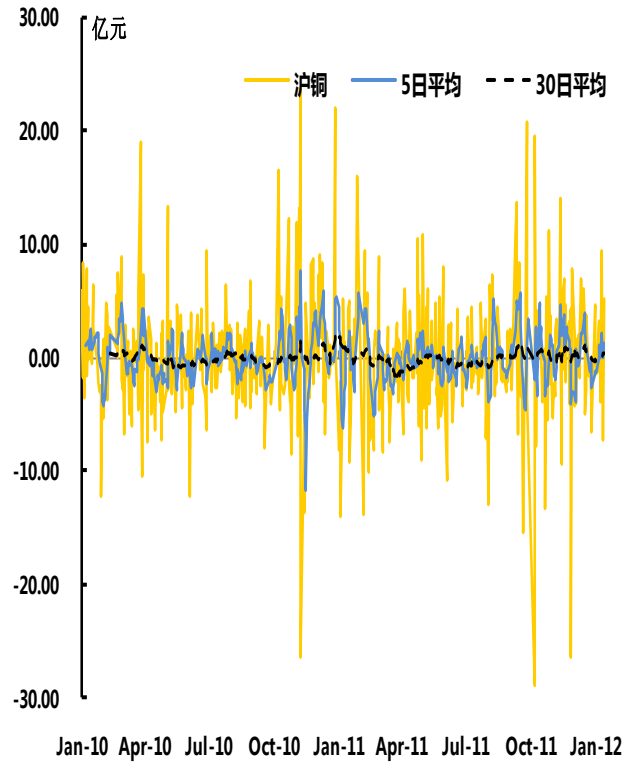
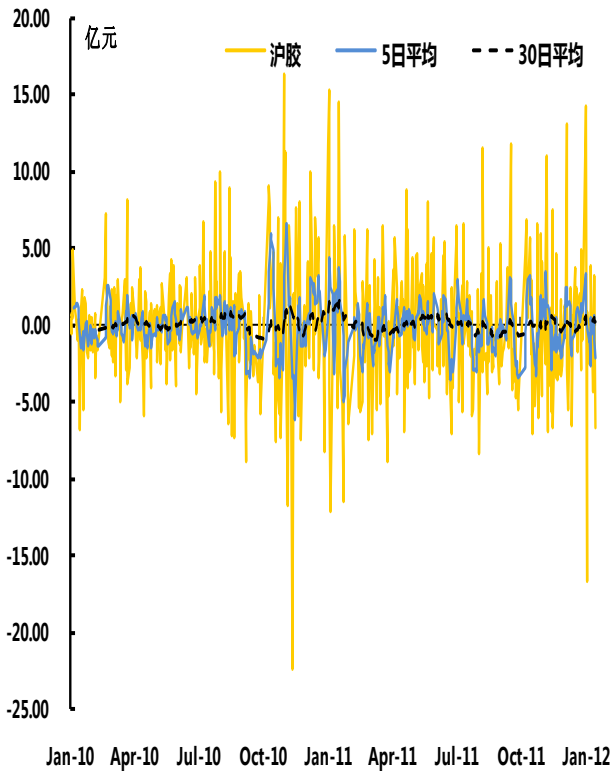
图 4、股指期货资金存量估算值变化情况



数据来源：首创期货研发中心

近期活跃品种资金日变化：





免責聲明

本報告的信息均來源於公開資料，我公司在這些信息的準確性和完整性不做任何保證，也不保證所包含的信息和建議不會發生任何變更。本報告力求客觀、公正，但文中觀點、結論和建議僅供參考，並不構成所述品種的操作依據，投資者據此做出的任何投資決策，本公司及報告書寫人不承擔任何責任。

此報告版權屬於北京首創期貨有限責任公司，未經首創期貨授權，任何個人、機構不得以任何方式更改、轉載、傳發及復印。

© 2011 年 北京首創期貨有限責任公司 版權所有

聯繫我們

[總部] 北京市西城區鬧市口大街 1 號院長安興融中心 4 號樓 11 層
電話：010-58379300

[北京北辰東路營業部] 北京市朝陽區北辰東路 8 號 亞運村 1 號門
電話：010-84973081

[北京長虹橋營業部] 地址：北京市朝陽區東三環北路 19 號樓 601、602 室
電話：010-65088620

[上海營業部] 上海市徐匯區南丹東路 181 號 2 樓
電話：021-54061510、54061523

[大連營業部] 遼寧省大連市沙河口區會展路 18 號會展中心 M05 房間
電話：0411-84807218

[鄭州營業部] 河南省鄭州市未來大道 69 號未來大廈 1601 室
電話：0371-65615346

[昆明營業部] 地址：昆明市護國路 2-4 號廣業大廈 B 幢 15 樓 A 區
電話：0871-3116976

[哈爾濱營業部] 哈爾濱市南崗區長江路 99-9 號辰能大廈 16 層
電話：0451-82876885

[濟南營業部] 山東省濟南市泉城路 268 號永安大廈 902 室
電話：0531- 86908558

[沈陽營業部] 沈陽市和平區十一緯路 25 號遼寧出版集團智能大廈 1 號樓 5 層
電話：024-88661555

[廈門營業部] 廈門市思明區湖濱南路 90 號立信廣場 2304 室
電話：0592-327730

[天津營業部] 天津市塘沽經濟技術開發區第三大街 51 號金融街 W-2AB-4
電話：022-59822889

[長沙營業部] 湖南省長沙市五一大道 800 號中隆國際大廈 801 室
電話：0731-2681605

[包頭營業部] 內蒙古包頭市鋼鐵大街 8 號華茂大廈 902
電話：0472-6886504

[重慶營業部] 重慶江北区觀音橋建新南路 1 號中信大廈 22-8
電話：023-86716523